



# ほっと多摩

・高度治療室(HCU)のはなし【看護部】

・診療科のはなし【泌尿器科】

・乳がん早期発見のはなし【乳腺科】

・認知症のはなし【放射線科】

・健康保険のはなし【医事課】



2023  
10  
October



*Nippon Medical School*



Vol.8



*Hot Tama*



※写真…令和5年10月25日開催「令和5年度 自衛消防操法大会」の様子



日本医科大学 多摩永山病院  
NIPPON MEDICAL SCHOOL TAMANAGAYAMA HOSPITAL

HCUのはなし

# HCU

## (High Care Unit)



HCU (High Care Unit) とは、集中治療室 (ICU) と一般病棟の間に位置した高度治療室です。重症化リスクがある、または大きな手術の後に経過観察が必要な方を対象とし、それらに対応できるよう看護職員を重点的に配置しています。

当院は、地域における急性期医療の更なる充実を目指すため、2022年7月に一般外科 HCU を4床、同年9月に脳神経外科 HCU を8床開設しました。今回、HCU で働く看護師に、どのような治療や看護が提供されているかを紹介してもらいました。

### 「そばにいる安心感を大切に」

HCU-C4 病棟は、2022年7月に開設しました。主に全身麻酔で食道・膵臓・大腸・肺等の手術を受けた患者さんが入室しています。HCU(高度治療室)は、一般病棟に比べ、多くの看護師が勤務しています。そのため、看護師が患者さんの傍にいる時間を多く持つことができます。この環境は、手術を受けた後の身体を注意深く観察することができます。何か異常が起きた時にすぐに気付くことができます。



また、一緒に会話をする時間を多く持てることから、些細な表情の変化を見ることができ、痛みや不安、苦痛に対し、直ぐに対応することができます。わからないことや不安な事に対してゆっくりと丁寧に説明し、痛みや苦痛に対しては一番楽な体勢を取れるようにお手伝いしますし、辛い症状を緩和するための薬の使用等により、安心して療養ができる環境を提供しています。

また、様々な職種の方々と協力するチーム医療にも取り組んでいます。人工呼吸器の装着によって自分で動けない状態であっても、リハビリを安全に開始することや、患者さんが安心してより良く過ごせるように対応するなど、それぞれの職種が専門性を発揮し、運動機能や認知機能の低下を防ぎ、患者さんの早期回復を支援しています。

## 「HCU（高度治療室）看護師としてはたらいて」

HCU—B5病棟は、2022年9月に開設され、早1年となりました。主に脳卒中（脳梗塞・脳出血・クモ膜下出血）直後や手術直後の患者さんが入室しています。中でも脳卒中の患者さんは、ほぼ毎日緊急入院されており、HCUの役割は大変大きいものと益々実感するようになりました。

脳卒中発症直後の患者さんや手術直後の患者さんは、病状が変化しやすいため注意深い観察が必要となり、また苦痛を伴っている患者さんもいらっしゃるため、看護師は患者さんの表情や血圧や脈拍の変動などから、いち早く変化に気づき対応し、治療につながるよう日々看護しています。以上のことを実現するためにHCUで働く看護師は、高度な知識を有するために自己研鑽に励んでいます。そして、看護師同士連携をとり協力しながら看護にあたることは勿論ですが、患者さんのより良い治療と回復を目指し、医師をはじめ、リハビリスタッフや社会福祉士など多職種が関わりそれぞれの専門性を発揮できるように努めています。また早期リハビリテーションにも力を注いでいます。多職種で協力することにより、高度な治療を受けながらも早期から安全にリハビリを開始することによって、ベッドから起き上がることが早くなり、人工呼吸器を装着している期間の短縮や日常生活動作能力の低下予防にも繋がっています。

私たちは、これからも受入れ体制を強化し、一般病棟の看護師とも連携をとりながら、南多摩地区の基幹病院として、より多くの患者さんを受入れ地域医療に貢献できるようにしていきたいと考えています。



## 診療科のはなし

## 泌尿器科のはなし

日本医科大学多摩永山病院 泌尿器科 井熊 俊介

日本医科大学多摩永山病院泌尿器科は、佐藤部長、尾形医局長、松岡医員、井熊医員、金子医員の5名で外来・病棟・手術・夜間対応を行っています。対象疾患は泌尿器疾患全般で、特に腎細胞癌・尿管癌・膀胱癌・前立腺癌・精巣癌などの泌尿器悪性腫瘍・男性排尿障害・尿路結石を得意分野として診察をしています。

近年前立腺癌は、日本人男性の罹患率が胃癌を抜き1位となりました。当科にも多くの患者さんが紹介受診されエビデンスに基づく治療を受けております。また本年よりダヴィンチ Xi を導入し、より精密な低侵襲のロボット支援下手術治療を開始しました。腎細胞癌は免疫療法であるオプジーボをはじめとして、種々の新規薬剤を積極的に取り入れた治療プロトコルを作成しております。また無症候性肉眼的血尿で来院された患者さんには、即日膀胱鏡検査を実施し、尿管癌・膀胱癌を罹患されている場合は、同日に手術日の決定までおこないます。すべての泌尿器悪性腫瘍を罹患された患者さんへ包括的なアプローチを行うべく、がん看護専門看護師、がん化学療法看護認定看護師などのコメディカルと連携を取り日々診療にあたっています。

腰背部痛や側腹部痛で尿路結石を疑われた紹介患者さんは疼痛が強く早急な治療が必要とされます。発作早期の体外衝撃波結石破碎術(E SWL)で結石の排石率が上がるとのエビデンスに基づき、当科ではできる限り即日のE SWL実施をめざしております。

当科では今後も地域の医療機関の先生方との連携を重視し、患者さんとともにご満足いただける医療を提供したいと考えております。お困りの症例や時間外での診察も柔軟に対応いたしますので、ぜひお気軽に泌尿器科外来へお電話ください。



早期発見のはなし

乳がん検診を受けましょう

- ✓ 乳がんは女性で最も多いがんで、国内で毎年9万人以上が乳がんとして診断されています。
- ✓ 女性のおよそ9人に1人が乳がんを経験します。
- ✓ 遺伝が関係する乳がんは、全体の1割弱です。  
家族に乳がんの方がいなくても、安心できません。
- ✓ おいくつになっても乳がんになる可能性があります。  
特に、閉経後の方の「しこり」は、乳がんの可能性が高くなります。
- ✓ 乳がんは、早期に治療することで多くの方が治るがんとしても知られています。
- ✓ 早期発見のために、40歳以上の方は2年に1度は乳がん検診マンモグラフィを受けましょう。



当院で多摩市乳がん検診が受けられます。

QRコードを読み取ることで、3つの内容の詳細をみることができます。

「乳がん検診は必要？」



「乳がんは遺伝が原因？」



「年だから乳がんにならないと思いませんか？」



「ブレストアウェアネス（乳房を意識する生活習慣）」とは？

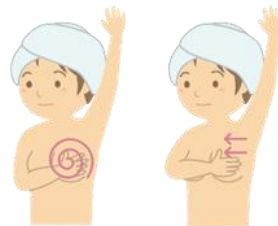
- ✓ ご自身の乳房の状態を知りましょう。
- ✓ 乳房の変化に気をつけましょう。
- ✓ 変化に気づいたら、医師に相談しましょう。
- ✓ 40歳になったら、2年に1回乳がん検診を受けましょう。

マンモグラフィ検診は「乳がんの死亡率を減少させることが科学的に証明された」検診です。

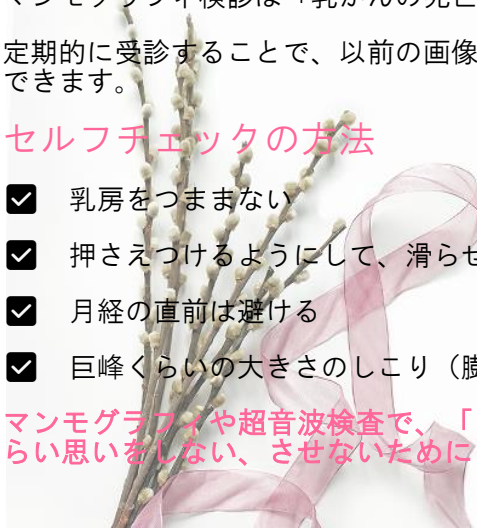
定期的を受診することで、以前の画像と比較して（比較読影といいます）、変化の有無を確認することができます。

セルフチェックの方法

- ✓ 乳房をつままない
- ✓ 押さえつけるようにして、滑らせる
- ✓ 月経の直前は避ける
- ✓ 巨峰くらいの大きさのしこり（膨らみ）を見つける気持ちで



マンモグラフィや超音波検査で、「しこり」になる前のがんが見つかることもあります。乳がんですらい思わない、させないためにも、乳がん検診を受けましょう



**認知症のはなし(放射線科)**

**認知症の画像診断について**

世界的にも話題の認知症治療薬が認可されようとしています。認知症の原因は図 1 に示したものが挙げられます。アルツハイマー型認知症が 46% を占めます。

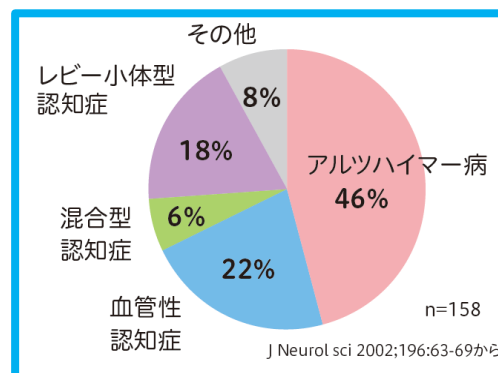


図 1 監修：東京医科大学 高齢総合医学分野 主任教授 清水 聡一郎先生

しかし、認知機能の低下は図 2 に示すように、沢山の病気の症状として現れます。よって、最適な治療やケアのために認知症の鑑別診断が必要です。

症状、血液検査、認知機能を調べる検査、MRI や CT 検査、脳血流 SPECT 検査などの結果を参考に認知症の鑑別診断を行います。

**認知症の症状を起こすことのある病気**

脳出血、脳梗塞、脳腫瘍、脳炎、髄膜炎、パーキンソン病、甲状腺機能低下症、低酸素血症、ビタミン欠乏症、栄養障害、肝性脳症など

図 2

アルツハイマー型認知症の原因は、脳の神経細胞の間に老人斑（アミロイドβ）がたまり、神経細胞が障害を受けた結果、脳が萎縮して起きると考えられています。主な症状として、記憶障害や場所と時間が分からなくなる見当識障害があり、徘徊や妄想も起こります。

レビー小体型認知症の原因は、脳の神経細胞にレビー小体という病的な構造がたまることにより起こります。主な症状は認知症の症状に加え、幻視、レム期睡眠行動異常症、歩幅が小さくなるパーキンソン症候群などが起こります。

当院では、認知症診断に核医学を利用した脳血流 SPECT 検査及びダットスキャン検査が利用できます。脳血流 SPECT 検査の目的は、放射性医薬品を用いて脳の血流分布の異常を調べます。認知症の原因で血流異常（低下）部位が異なります。

脳血流 SPECT 検査の手順

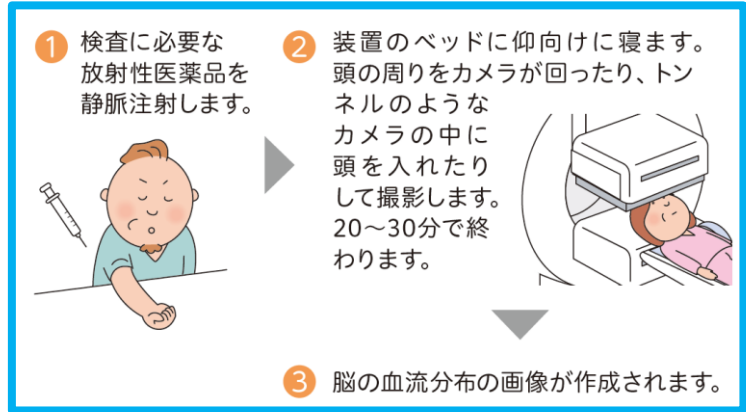
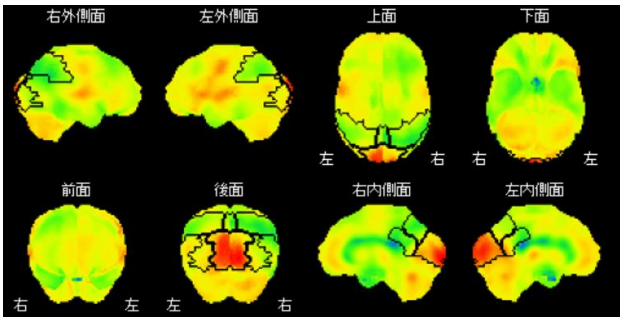


図3 監修：東京医科大学 高齢総合医学分野 主任教授 清水 聡一郎先生

脳血流 SPECT 検査 アルツハイマー型認知症の SPECT 解析画像

紹介した症例は臨床症例の一部を紹介したもので、全ての症例が同様な結果を示すわけではありません。

脳血流分布画像



健常高齢者の脳血流平均値よりも低い場所を示した画像

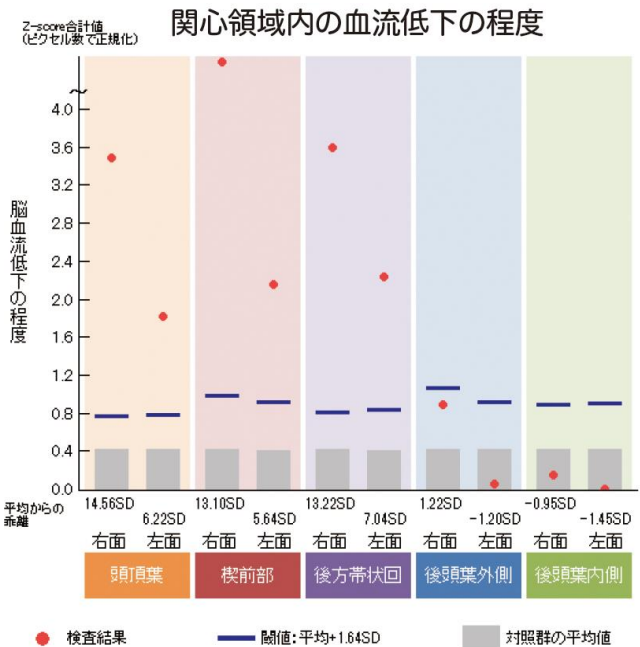
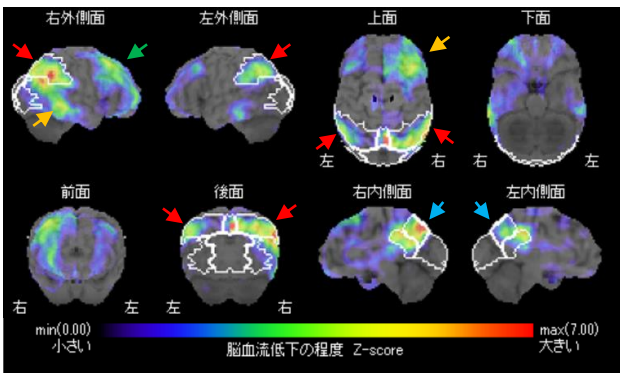


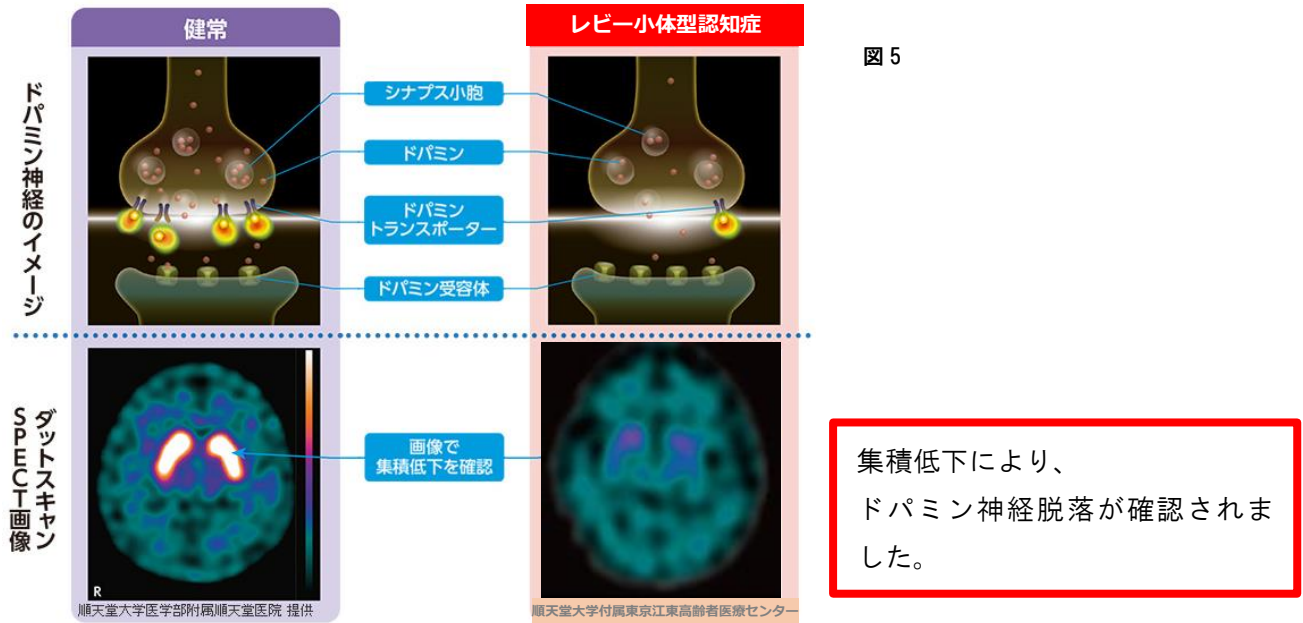
図4

監修：東京医科大学 高齢総合医学分野 主任教授 清水 聡一郎先生  
症例提供：東京医科大学 高齢総合医学分野

頭頂葉 (→) 側頭葉 (→) 楔前部・後部帯状回 (→) の血流低下。  
進行例では前頭葉 (→) の血流も低下します。

脳血流 SPECT 検査にて、図4のような解析結果である場合、アルツハイマー病が疑われます。

ダットスキャン検査は、脳血流 SPECT 検査に加えて別日に行うことがあります。 ドパミン神経脱落があるかの判断に利用し、レビー小体型認知症の診断に役立ちます。



お近くのかかりつけ医にご相談後、当院の専門医にご紹介いただきますようお願い致します。





# 医事課の独り言

今回は「健康保険」のおはなしです。

日本は国民皆保険制度のもと、すべての国民が公的健康保険に加入し、医療の提供を受けることができます。

では、健康保険にはどのような種類があるかみていきましょう。

健康保険は大きく分けて次の3つに分類することができます。



**国民健康保険**・・・他の健康保険（被用者保険、後期高齢者医療制度）に加入されていない方の保険

**被用者保険**・・・公務員や企業などの被用者（雇われた従業員）やその扶養家族の保険

**後期高齢者医療制度**・・・75歳以上の方の保険

医療保険	被用者保険 (職制保険)	健康保険	一般被用者	協会けんぽ	健康保険組合の設立されていない事業所 (主に中小企業)の被用者
				組合管掌健康保険	健康保険組合の設立されている事業所 (主に大企業)の被用者
			日雇保険	日々雇用される方 2ヵ月以内の期間定めて雇用される方	
			船員保険	船員の方(一定の船舶に乗り込む方)	
			国家公務員共済保険組合	国家公務員	
			地方公務員共済保険組合	地方公務員	
			私立学校教職員共済	私立学校の教職員等	
	地域保健	国民健康保険	市町村	被用者保険の加入者以外の方(自営業、 農業従事者、小規模事業者等)	
			国民健康保険組合		
		後期高齢者医療保険制度	広域連合	75歳以上の方	

上記の他、国公費で医療費が全額受給される生活保護法の医療扶助、戦傷病者特別援護法、障害者自立支援法による医療助成等があります。更に医療費の自己負担を軽減する、医療費助成には結核・指定難病・肝炎に対するもの等が種々の疾患に対応したものがああります。

また、市区町村自治体が主体となって乳幼児等に対する医療助成等を実施しており、自治体によっては18歳まで医療助成を設けているケースも見受けられます。

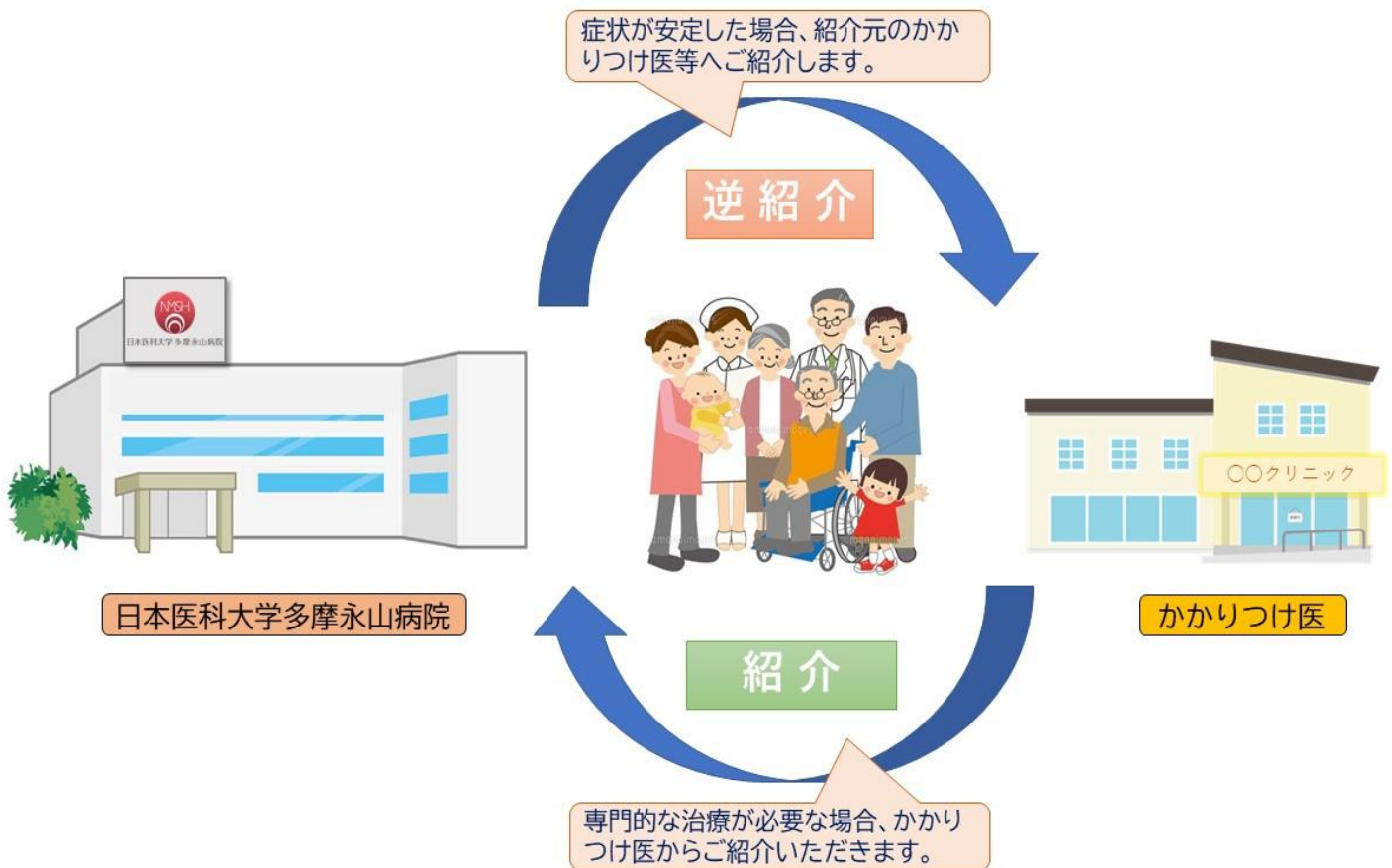
日本の医療保険制度は、患者さんに対しても手厚い対応がとられています。

一方、諸外国をみると、疾患別に定額の給付や入院期間の制限、かかりつけ医以外は受診できないケースなど患者さんには厳しい面も多々あるようです。

日本の医療保険制度は、海外からの評価がとても高く、世界に向けて誇れる制度と言えます。

## 地域連携

# 当院はかかりつけ医と協力して治療を行います。



## 編集後記

多摩永山病院でもついにロボット手術（泌尿器科、消化器外科）を開始し、がん拠点病院として最先端のがん診療をやっているなあと感じます。また、高齢化で増加してくる脳神経疾患への対応として SPECT 検査での診断や血管造影室や医師を増やしてカテーテル治療も拡充しております。さらに、このような病気の治療後に重症患者さんを安全にケアする HCU など開設し、ますます皆さんに役立つ存在となってきたと自負しております。建物はいずれ新しくなりますが、内部の充実を先に進めておりますので、安心してご利用いただきたいと思います。

広報委員会 委員長 牧野 浩司



日本医科大学 多摩永山病院  
NIPPON MEDICAL SCHOOL TAMAGAYAMA HOSPITAL

〒206-8512 東京都多摩市永山 1-7-1

TEL: 042371-2111 (代表)

FAX: 042-372-7385

(平日: 午前 8 時 30 分~午後 5 時 00 分・土曜日: 午前 8 時 30 分~午後 4 時 00 分)

※日曜・祝祭日、年末年始(12月30日~1月4日)・創立記念日(4月15日またはその振替日)を除く